

2020年3月期 決算説明資料



株式会社 和井田製作所
2020年5月29日

古い町並み（岐阜県高山市）

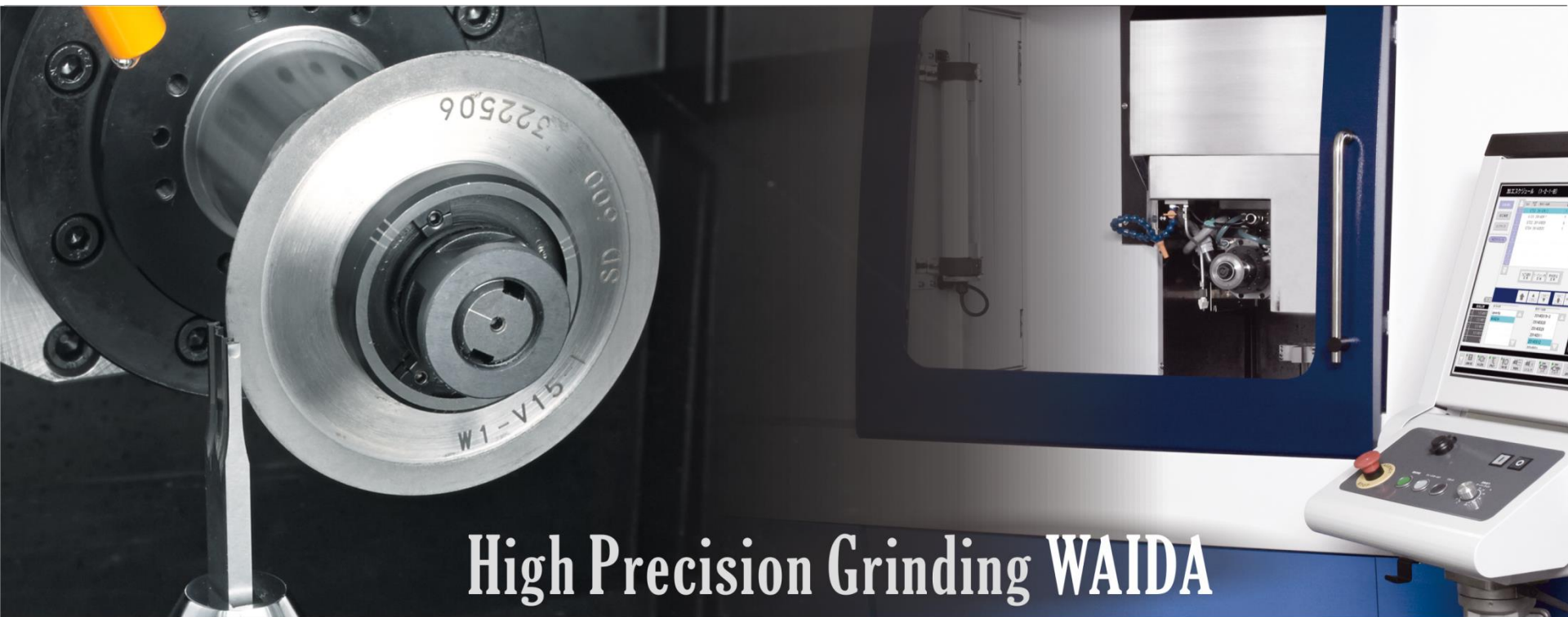
証券コード：6158

はじめに

この度の新型コロナウイルス感染症の拡大に際し、医療関係者をはじめ社会生活の維持に努めておられる皆様に感謝を申し上げます。

また、り患されました皆様や日常生活に影響を受けておられるすべての皆様に心よりお見舞い申し上げます。

会社概要



High Precision Grinding WAIDA

| | | | |
|-----|-------------------|------|---------------|
| 会社名 | 株式会社 和井田製作所 | 事業内容 | 特殊研削盤の製造・販売 |
| 本社 | 岐阜県高山市片野町2121番地 | 資本金 | 8億4,330万円 |
| 代表者 | 代表取締役会長兼社長 和井田光生 | 従業員数 | 168名(連結) |
| 設立 | 1946年10月(現在第92期目) | 所属団体 | (一社)日本工作機械工業会 |

- **2020年3月期 決算概要**
- **2021年3月期 業績見通し**
- **経営課題の状況**

2020年3月期 決算概要



※ 金額表示は単位未満切り捨てております。
%表示は四捨五入しております。

決算ハイライト（連結）

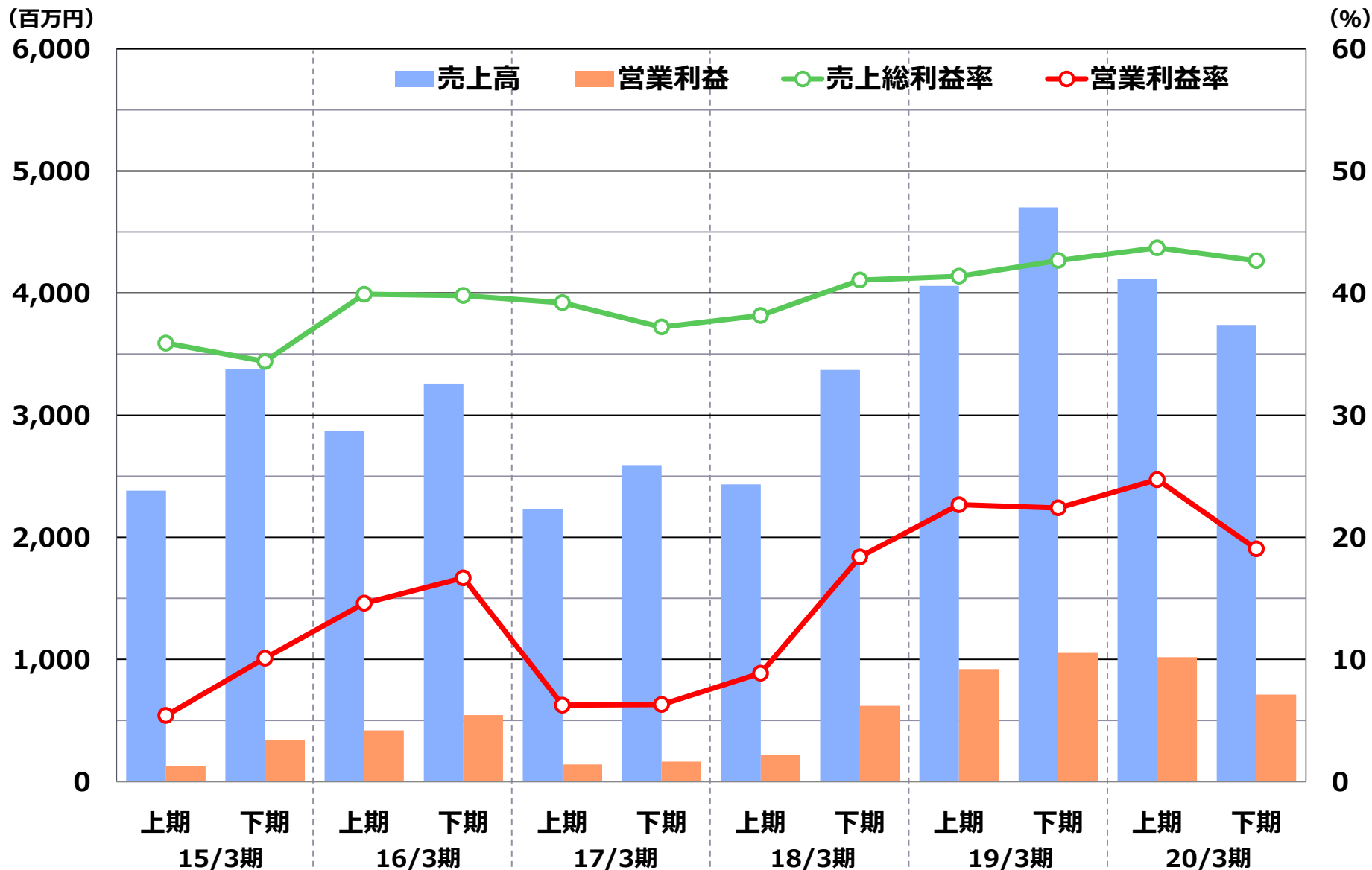
（単位：百万円）

| | 19/3期 通期 実績 | 20/3期 通期 期初計画※1 | 20/3期 通期 実績 | 前年同期比 | 計画比 |
|----------|-------------------|-----------------------|-------------------|----------|----------|
| 売上高 | 8,761 | 8,305 | 7,858 | 89.7% | 94.6% |
| 売上原価 | 5,075 | 4,913 | 4,463 | 87.9% | 90.8% |
| 売上総利益 | 3,685 | 3,392 | 3,394 | 92.1% | 100.1% |
| 〔売上総利益率〕 | 42.1% | 40.8% | 43.2% | +1.1ポイント | +2.4ポイント |
| 販売管理費 | 1,712 | 1,647 | 1,664 | 97.2% | 101.0% |
| 営業利益 | 1,973 | 1,744 | 1,730 | 87.7% | 99.2% |
| 〔営業利益率〕 | 22.5% | 21.0% | 22.0% | ▲0.5ポイント | +1.0ポイント |
| 経常利益 | 1,981 | 1,759 | 1,751 | 88.3% | 99.5% |
| 〔経常利益率〕 | 22.6% | 21.2% | 22.3% | ▲0.3ポイント | +1.1ポイント |
| 当期純利益※2 | 1,451 | 1,224 | 1,156 | 79.7% | 94.5% |
| 〔当期純利益率〕 | 16.6% | 14.7% | 14.7% | ▲1.8ポイント | ▲0.0ポイント |

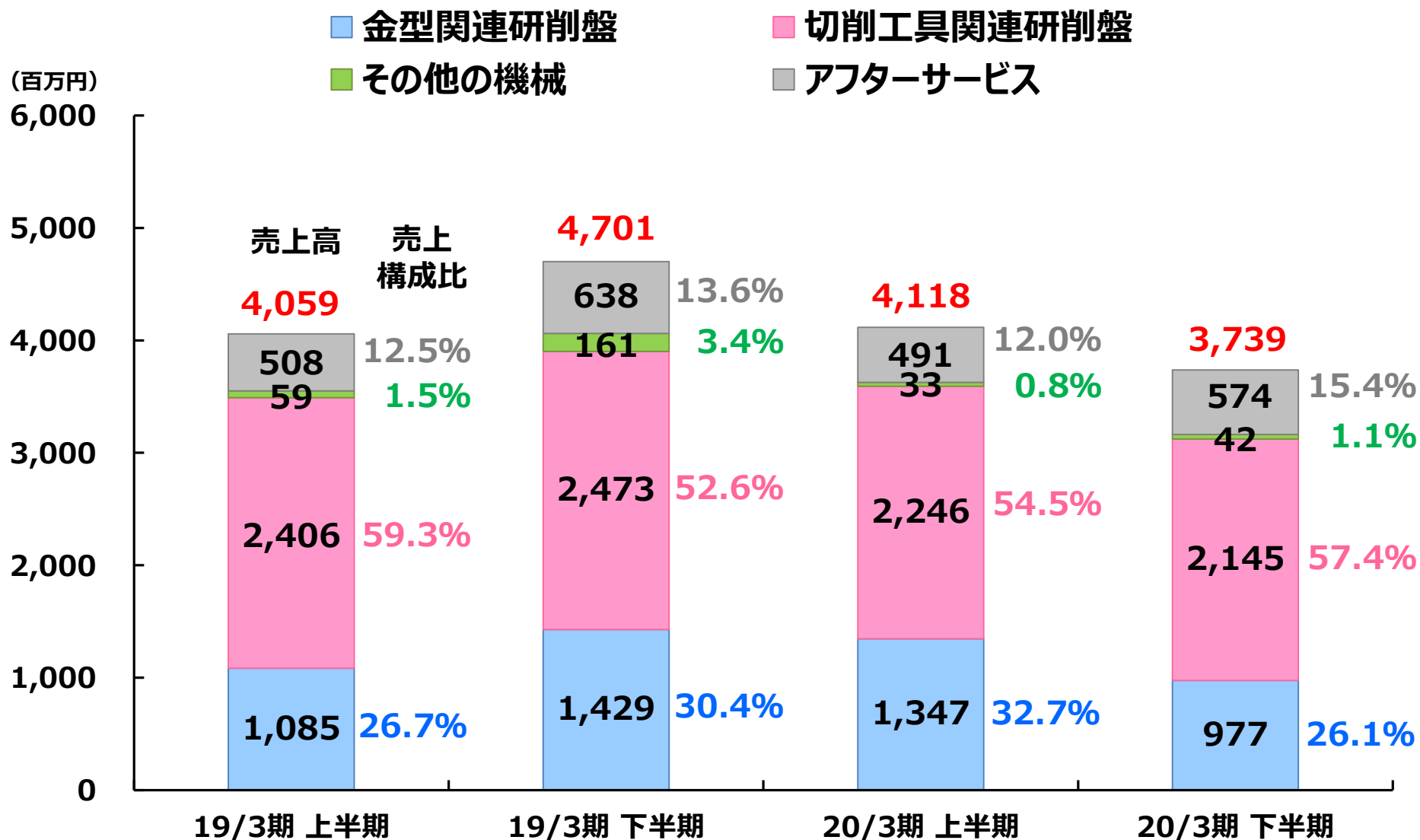
※1 2019/5/10 開示

※2 「親会社株主に帰属する当期純利益」を「当期純利益」として表示しております

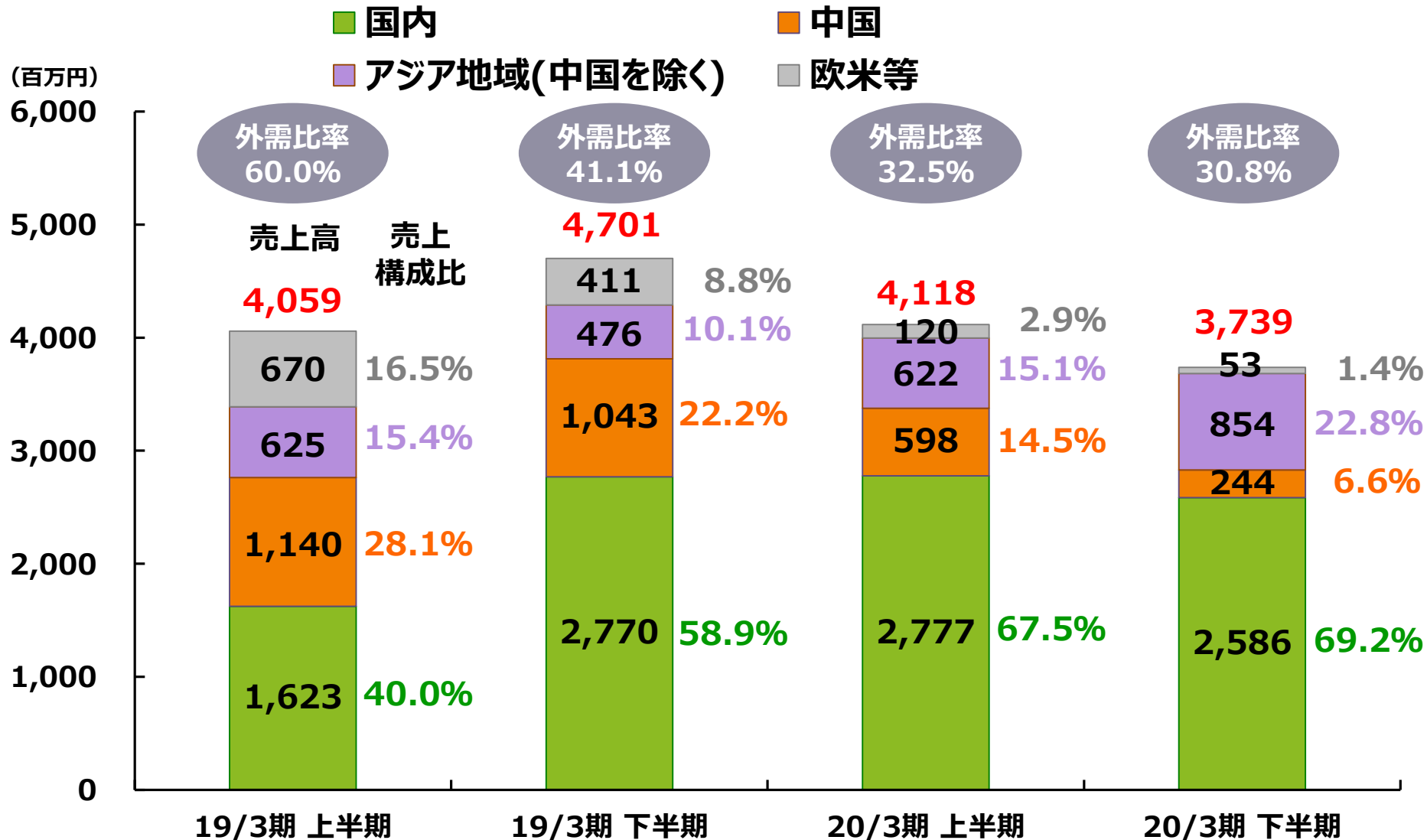
業績推移 (連結)



品目別売上高（連結）



地域別売上高（連結）（※）



※ 最終据付地ベースで集計しております。

貸借対照表（連結）

<資産の部>

(単位：百万円)

| | 19/3期 期末 (19/3/31) 実績 | 20/3期 期末 (20/3/31) 実績 | 増減 |
|---------|--------------------------------|--------------------------------|-------|
| 現金・預金 | 3,836 | 4,897 | 1,061 |
| 売上債権 | 2,128 | 1,168 | ▲959 |
| たな卸資産 | 1,801 | 2,059 | 257 |
| その他流動資産 | 51 | 29 | ▲22 |
| 流動資産合計 | 7,818 | 8,154 | 336 |
| 有形固定資産 | 2,075 | 2,027 | ▲48 |
| その他固定資産 | 437 | 362 | ▲74 |
| 固定資産合計 | 2,513 | 2,389 | ▲123 |
| 資産合計 | 10,331 | 10,544 | 213 |

<負債・純資産の部>

(単位：百万円)

| | 19/3期 期末 (19/3/31) 実績 | 20/3期 期末 (20/3/31) 実績 | 増減 |
|-----------|--------------------------------|--------------------------------|------|
| 仕入債務 | 797 | 515 | ▲281 |
| 有利子負債(短期) | 234 | 172 | ▲61 |
| その他流動負債 | 1,006 | 886 | ▲120 |
| 流動負債合計 | 2,038 | 1,575 | ▲463 |
| 有利子負債(長期) | 607 | 511 | ▲95 |
| その他固定負債 | 363 | 327 | ▲36 |
| 固定負債合計 | 970 | 838 | ▲132 |
| 負債合計 | 3,009 | 2,413 | ▲595 |
| 純資産合計 | 7,322 | 8,131 | 808 |
| 負債・純資産合計 | 10,331 | 10,544 | 213 |

キャッシュ・フロー（連結）

（単位：百万円）

| | 19/3期 (18/4/1~19/3/31) 実績 | 20/3期 (19/4/1~20/3/31) 実績 |
|------------------|---------------------------------|---------------------------------|
| 営業活動によるキャッシュ・フロー | 1,407 | 1,793 |
| 投資活動によるキャッシュ・フロー | ▲65 | ▲183 |
| フリー・キャッシュ・フロー（※） | 1,342 | 1,610 |
| 財務活動によるキャッシュ・フロー | ▲561 | ▲545 |
| 現金及び現金同等物に係る換算差額 | ▲1 | ▲3 |
| 現金及び現金同等物の増減額 | 778 | 1,061 |
| 現金及び現金同等物期首残高 | 2,717 | 3,496 |
| 現金及び現金同等物期末残高 | 3,496 | 4,557 |

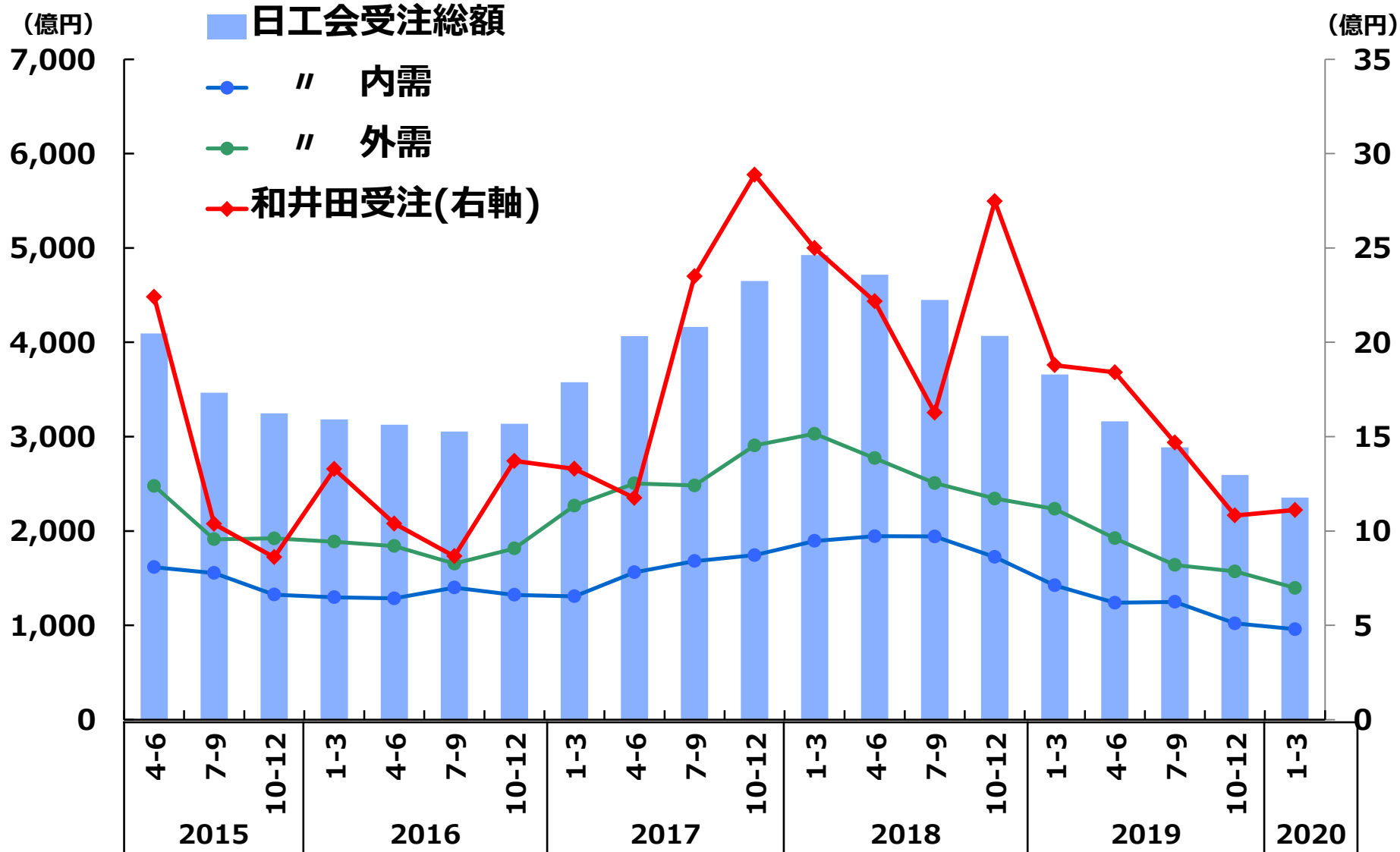
※ フリー・キャッシュ・フロー = 営業活動によるキャッシュ・フロー + 投資活動によるキャッシュ・フロー

2021年3月期 業績見通し



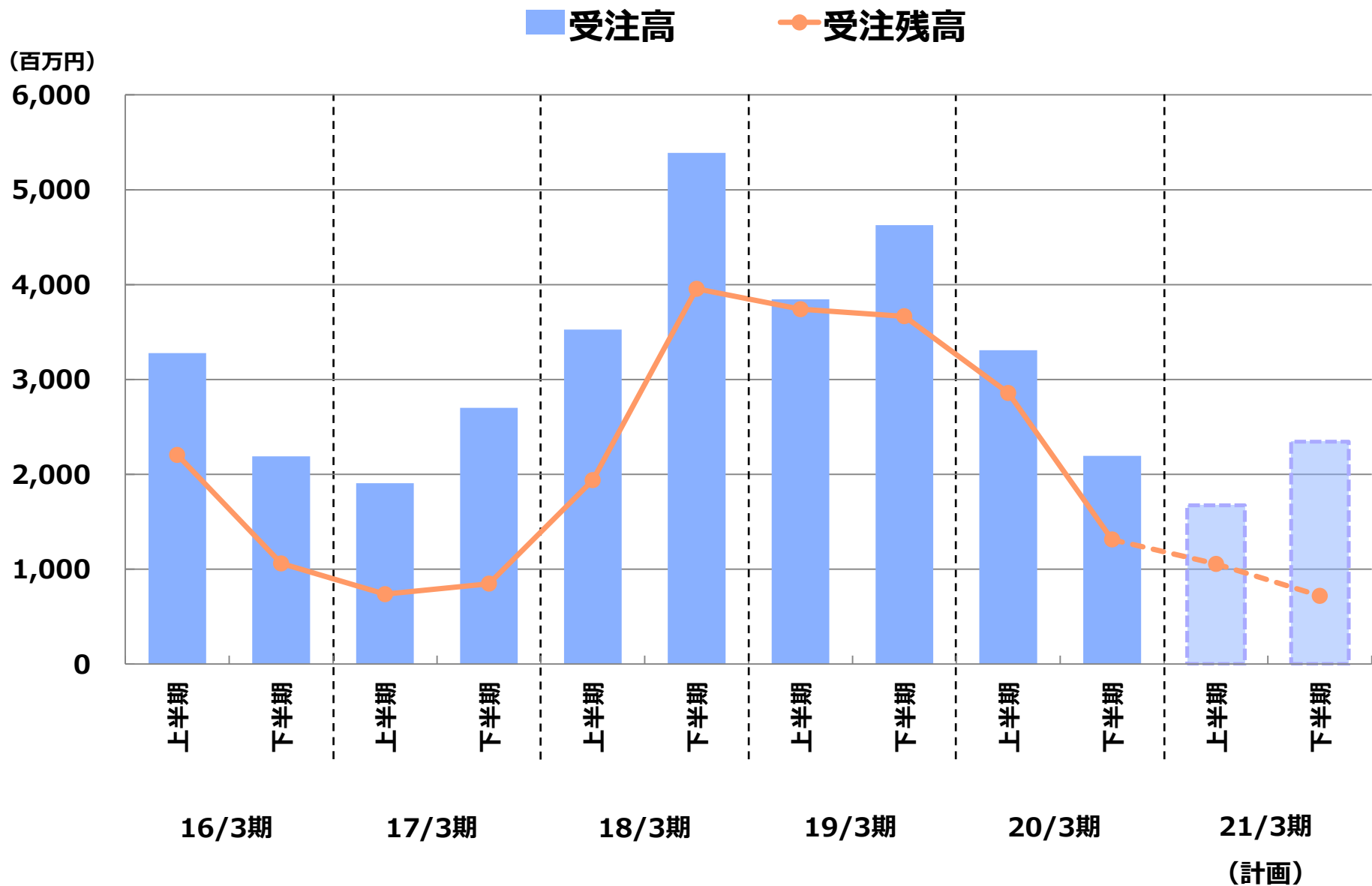
※ 金額表示は単位未満切り捨てております。
%表示は四捨五入しております。

日工会／当社 受注比較



(出所 | 日本工作機械工業会)

当社 受注高・受注残高（連結）の推移



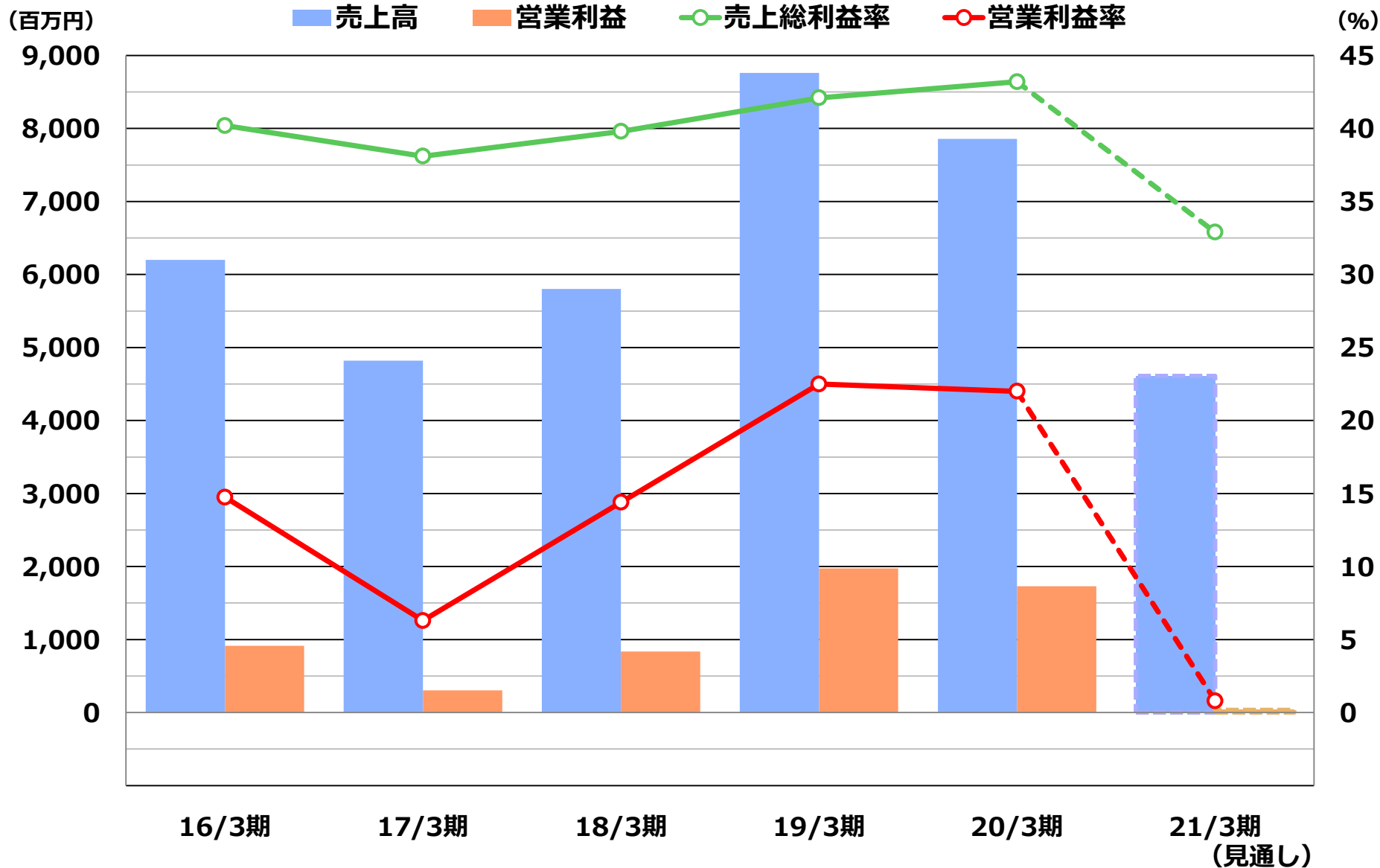
業績見通し（連結）

（単位：百万円）

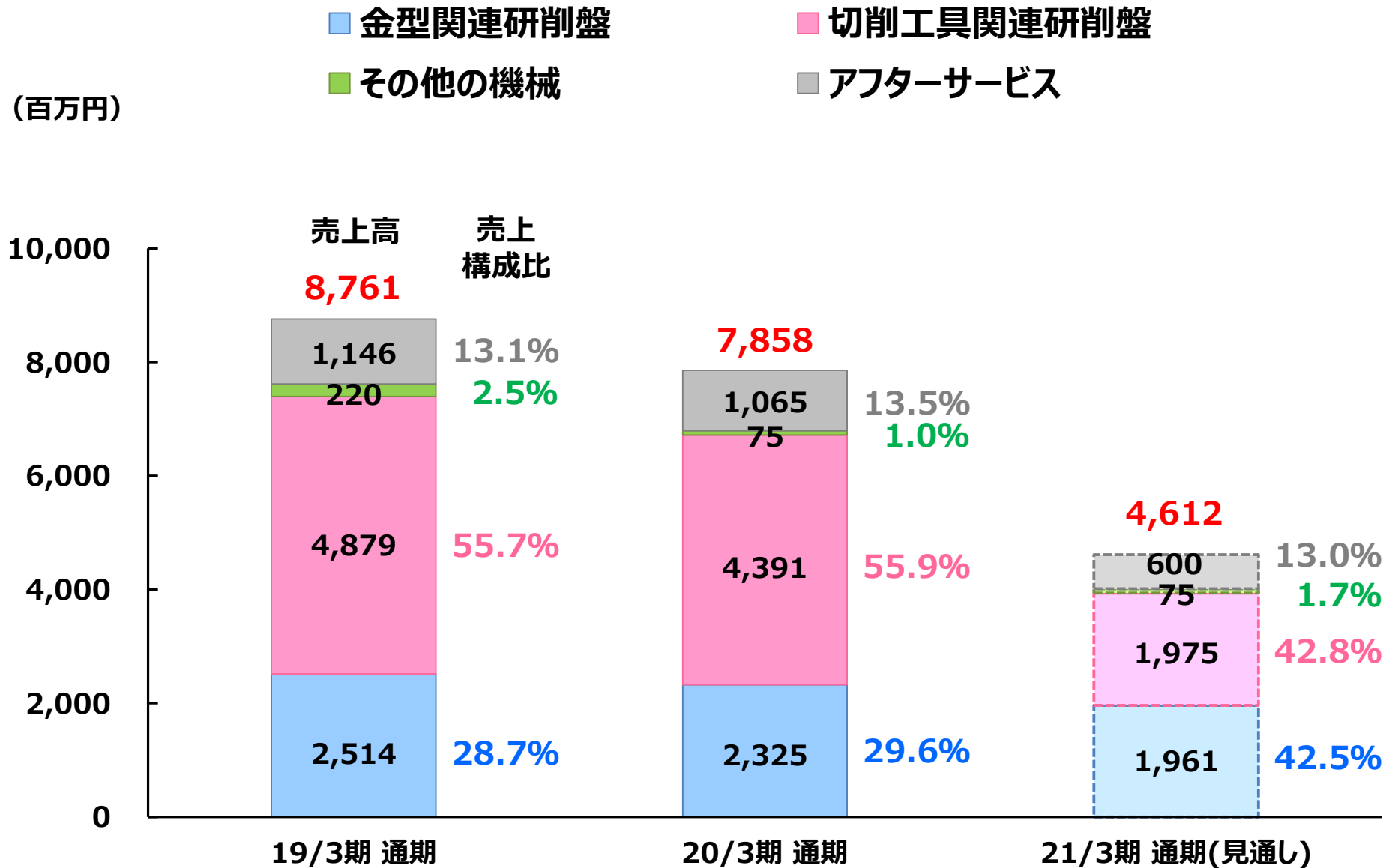
| | 20/3期 通期 実績 | 21/3期 通期 見通し | 上半期 | 下半期 |
|------------|-------------------|--------------------|-----------|------------|
| | | | 見通し | 見通し |
| 売上高 | 7,858 | 4,612 | 1,930 | 2,681 |
| 売上原価 | 4,463 | 3,096 | 1,324 | 1,772 |
| 売上総利益 | 3,394 | 1,515 | 606 | 909 |
| 〔売上総利益率〕 | 43.2% | 32.9% | 31.4% | 33.9% |
| 販売管理費 | 1,664 | 1,478 | 697 | 781 |
| 営業利益 | 1,730 | 36 | ▲90 | 127 |
| 〔営業利益率〕 | 22.0% | 0.8% | ▲4.7% | 4.8% |
| 経常利益 | 1,751 | 40 | ▲88 | 129 |
| 〔経常利益率〕 | 22.3% | 0.9% | ▲4.6% | 4.8% |
| 当期純利益※ | 1,156 | 30 | ▲86 | 116 |
| 〔当期純利益率〕 | 14.7% | 0.7% | ▲4.5% | 4.4% |
| 配当金（1株当たり） | 年間 50円 | 年間 10円(予定) | 中間 0円(予定) | 期末 10円(予定) |

※ 「親会社株主に帰属する当期純利益」を「当期純利益」として表示しております

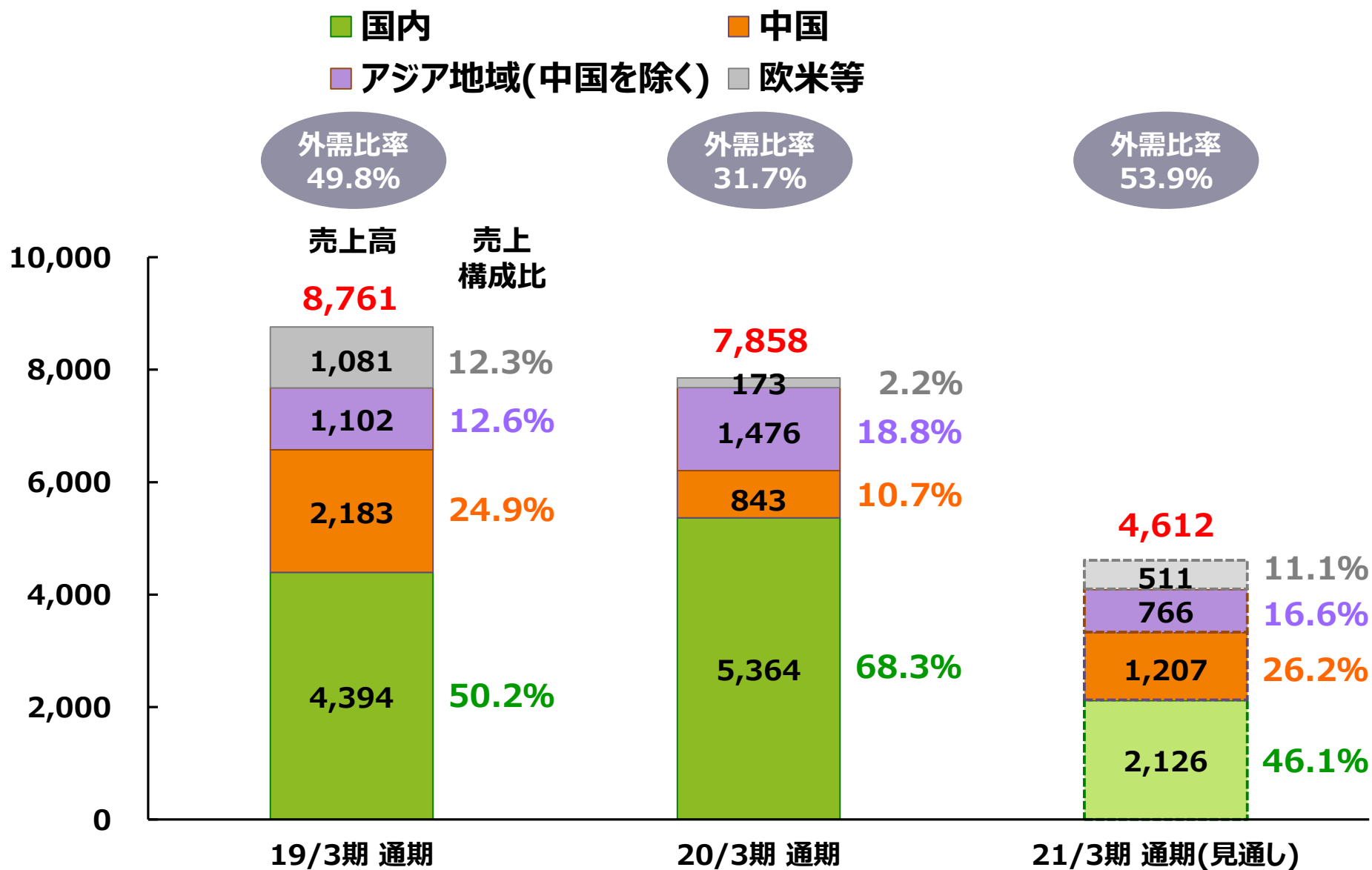
業績推移見通し（連結）



品目別売上高見通し（連結）



地域別売上高見通し（連結）（※）



※ 最終据付地ベースで集計しております。

経営課題の 状況



精密金型関連市場の見通し

2021年3月期は、新型コロナウイルス感染症拡大の影響もあり、厳しい受注環境が予想されます。

しかしながら、感染症の影響を受ける直前までは精密金型関連の市場で需要が拡大していたことから、現在も一部は受注に結び付いており、潜在需要も継続しております。

緊急事態宣言の緩和状況を見極めながら、潜在需要の取り込みを積極的に進めてまいります。

想定される需要先

- ・スマートフォンのカメラ多眼化
- ・認識用カメラ（医療用、セキュリティ用）
- ・センサー類（自動運転カメラ等）

} レンズ金型の
需要拡大

- ・リチウムイオン電池

} 精密金型の
需要拡大

- ・5G化による携帯端末や基地局の更新需要
- ・アフターコロナに向けたデジタルトランスフォーメーションの加速による情報機器の拡大

} 精密コネクタや
電子部品向け
金型の需要拡大

切削工具関連市場の見通し

2020年3月期までに国内外でかなり積極的な設備投資が行なわれた関係で、2021年3月期は投資サイクルの谷間となるタイミングとなります。

また、最終需要先である自動車業界や航空機業界が新型コロナウイルス感染症拡大の影響を受けていることもあり、期中は需要拡大を見込むことが難しい状況です。

今期は工程集約など加工の高度化に対応したハイエンドモデルを軸に、需要の掘り起こしに努めます。



全自動溝入れインサート研削盤
GIG-202



高剛性複合インサート研削盤
APX-105

新型コロナウイルス感染症対策と稼働状況

2020年5月時点の当社の稼働状況

営業活動

- 国内** { 海外出張は中断中。
国内出張は必要最小限に制限。
東京・大阪はテレワーク(自宅勤務)を実施中。それ以外は通常勤務。
- 中国** 中国国内の出張はリスクを回避できる範囲で実施。
- 米国** 通常勤務。米国国内の出張は中断中。

アフターサービス

海外出張は中断中。
国内出張は故障修理など急を要するものを優先的に感染症対策を講じた上で実施。
修理部品供給は通常通り継続中。

生産活動

国内および海外子会社ともに、通常通り生産活動を継続中。

なお、各拠点にアルコール消毒液を配備し、マスクを全社員に配布したほか、全社的に健康管理の徹底、TV会議の活用などの対応を実施しております。

展示会の出展状況

2021年3月期に予定している展示会

| 開催期間 | 展示会名 | 開催地 |
|-----------------|--------------------------|--------------|
| 2020年6月 | DIE and MOULD CHINA 2020 | 中国（上海） |
| 2020年11月 | DMP2020（大湾区工業博覧会） | 中国（深圳） |
| 2020年3月から11月に延期 | GrindTec 2020 | ドイツ（アウグスブルク） |
| 2021年1月 | UMモールドフェア | 日本（大阪） |
| 2021年3月 | TIMTOS2021 | 台湾（台北） |

新型コロナウイルス感染症の影響を受け、既に展示会の中止や延期が続いております。今後の出展計画も不確定な要素がありますが、出展可能な展示会については貴重な営業の場ととらえ積極的に取り組んでまいります。



本資料には、将来の業績見通し等を記載しておりますが、現時点での経済環境や事業方針など一定の前提に基づいて作成しております。従いまして、実際の業績は、需要変動や為替変動などの様々な要素により、業績見通しとは異なる結果となりうることをご承知ください。

<https://www.waida.co.jp>

問い合わせ先：経営企画部

TEL:0577-32-0390 FAX:0577-37-0020

E-mail : ir@waida.co.jp