

# 2019年3月期 第2四半期決算説明会

WAIDA

WAIDA

Waida High Precision Grinding Concepts 2019

Waida High Precision

WAIDA MFG. CO.,LTD.

WAIDA MFG. CO.,LTD.

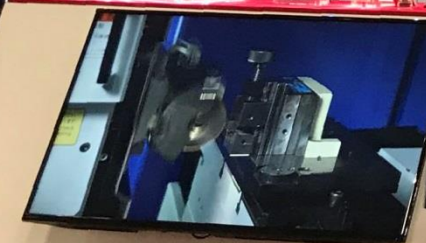
Waida High Precision

リニアモーターストロークプロファイル研削盤  
Linear Motor Stroke Profile Grinder

SPG-XL

iPG-S

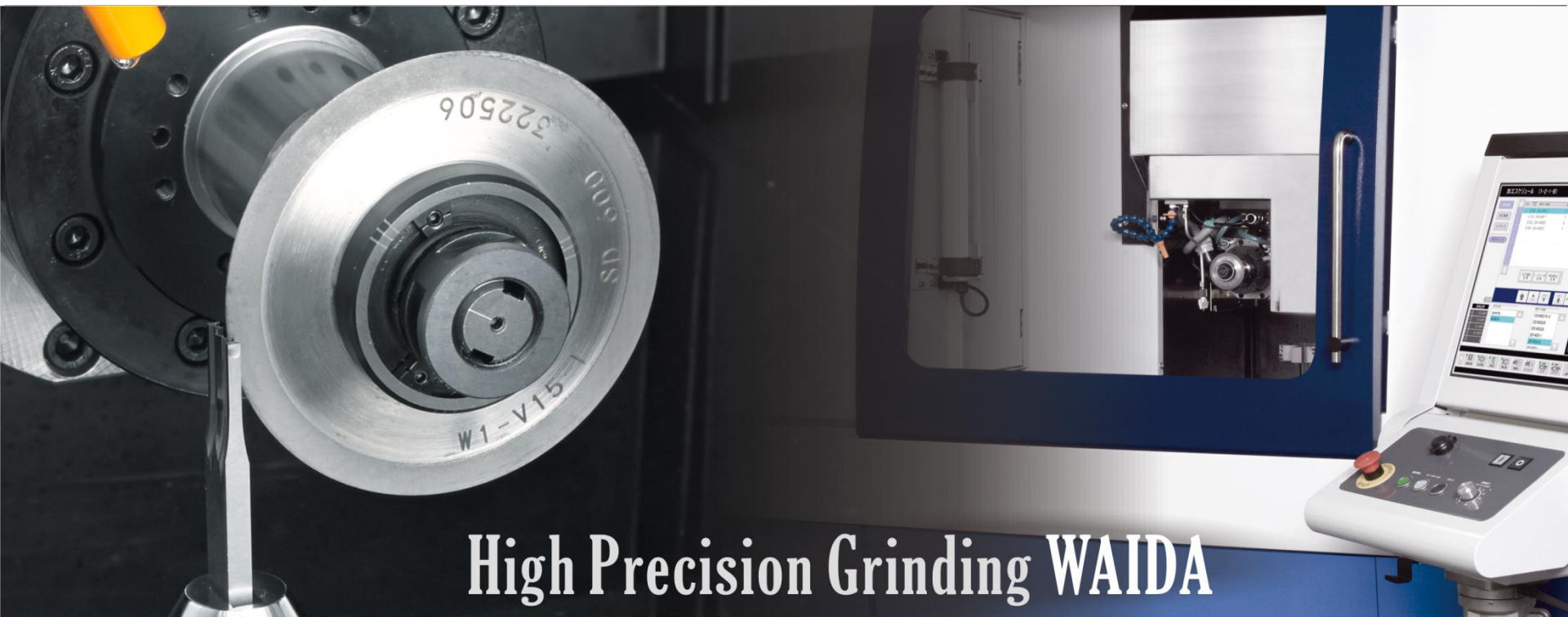
TB-Inspector



WAIDA

株式会社 和井田製作所  
2018年11月30日

# 会社概要



## High Precision Grinding WAIDA

会社名	株式会社 和井田製作所	事業内容	特殊研削盤の製造・販売
本社	岐阜県高山市片野町2121番地	資本金	8億4,330万円
代表者	代表取締役会長兼社長 和井田光生	従業員数	166名(連結) 135名(単体)
設立	1946年10月(現在第90期目)	所属団体	(一社)日本工作機械工業会

- **2019年3月期 第2四半期 決算概要**
- **2019年3月期 通期 業績見通し**
- **経営課題の進捗状況**

# 2019年3月期 第2四半期 決算概要



※ 金額表示は単位未満切り捨てております。  
%表示は四捨五入しております。

# 決算ハイライト（連結）

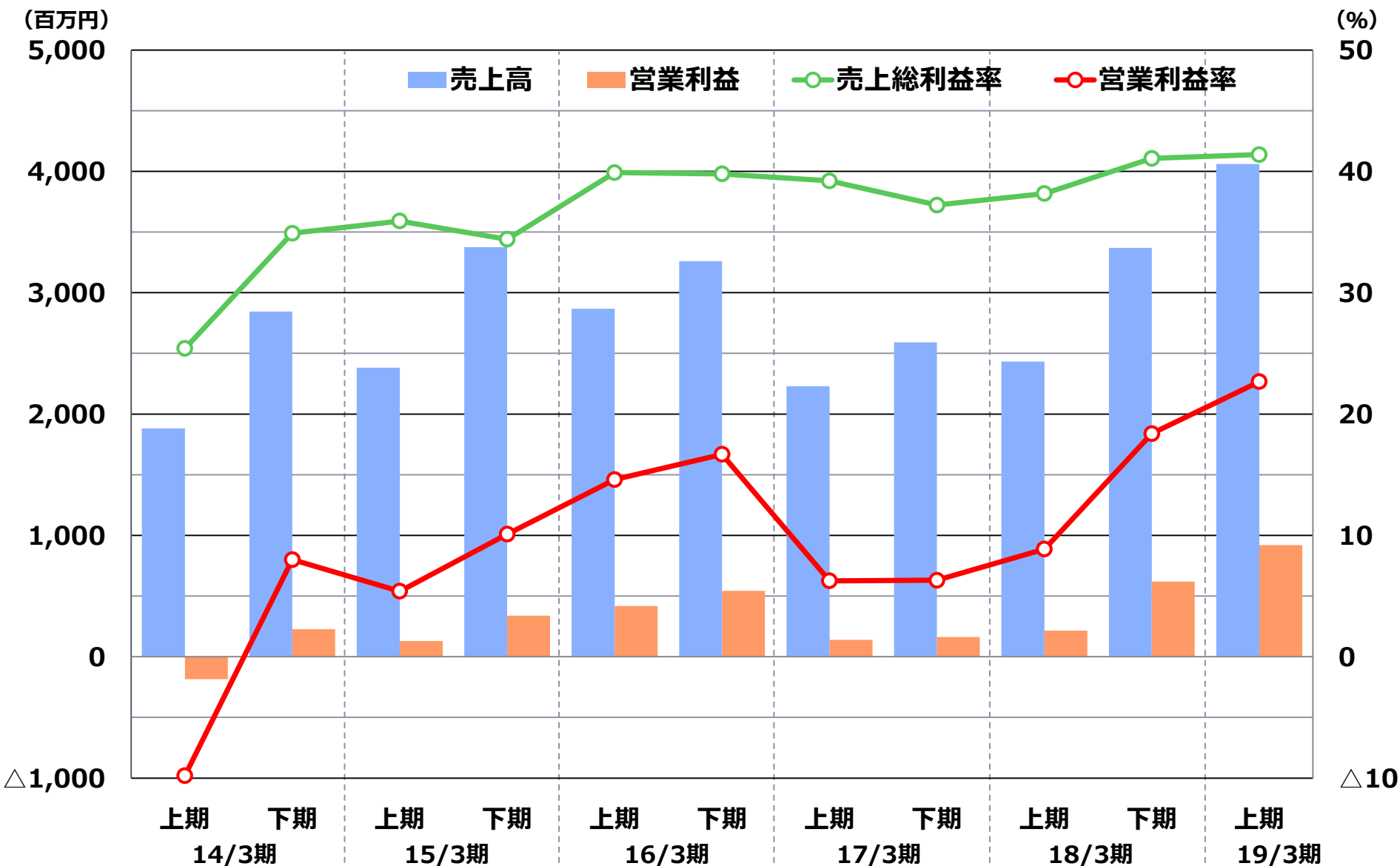
（単位：百万円）

	18/3期 上半期 実績	19/3期 上半期 修正計画※1	19/3期 上半期 実績	前年同期比	修正計画比
売上高	2,433	4,031	4,059	166.8%	100.7%
売上原価	1,504	2,411	2,379	158.2%	98.7%
売上総利益	928	1,619	1,679	180.9%	103.7%
〔売上総利益率〕	38.2%	40.2%	41.4%	+3.2ポイント	+1.2ポイント
販売管理費	712	740	759	106.5%	102.5%
営業利益	215	878	920	約4.3倍	104.7%
〔営業利益率〕	8.9%	21.8%	22.7%	+13.8ポイント	+0.9ポイント
経常利益	230	887	937	約4.1倍	105.6%
〔経常利益率〕	9.5%	22.0%	23.1%	+13.6ポイント	+1.1ポイント
四半期純利益※2	166	606	656	約3.9倍	108.2%
〔四半期純利益率〕	6.9%	15.0%	16.2%	+9.3ポイント	+1.1ポイント

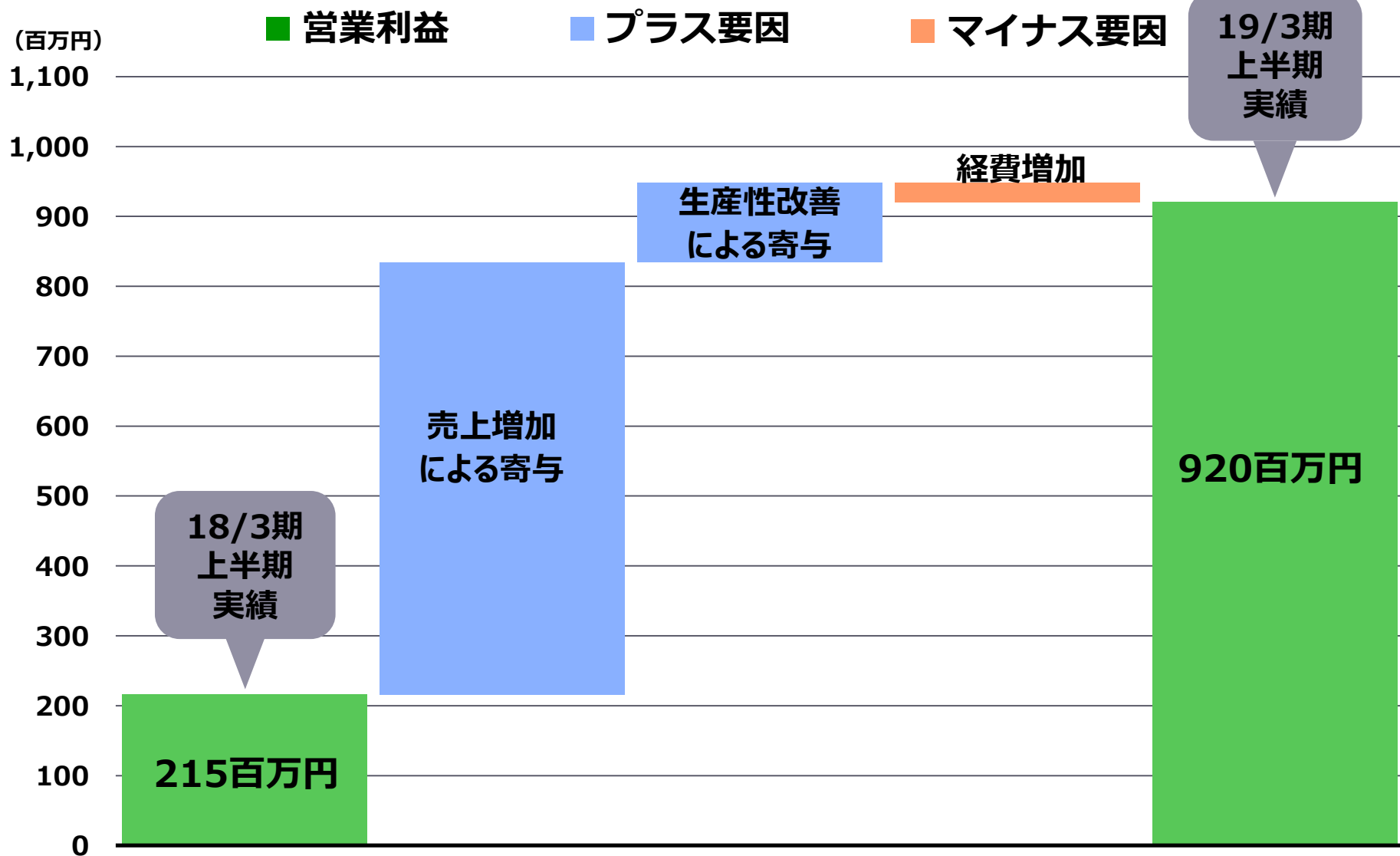
※1 2018/8/6 開示

※2 「親会社株主に帰属する四半期純利益」を「四半期純利益」として表示しております

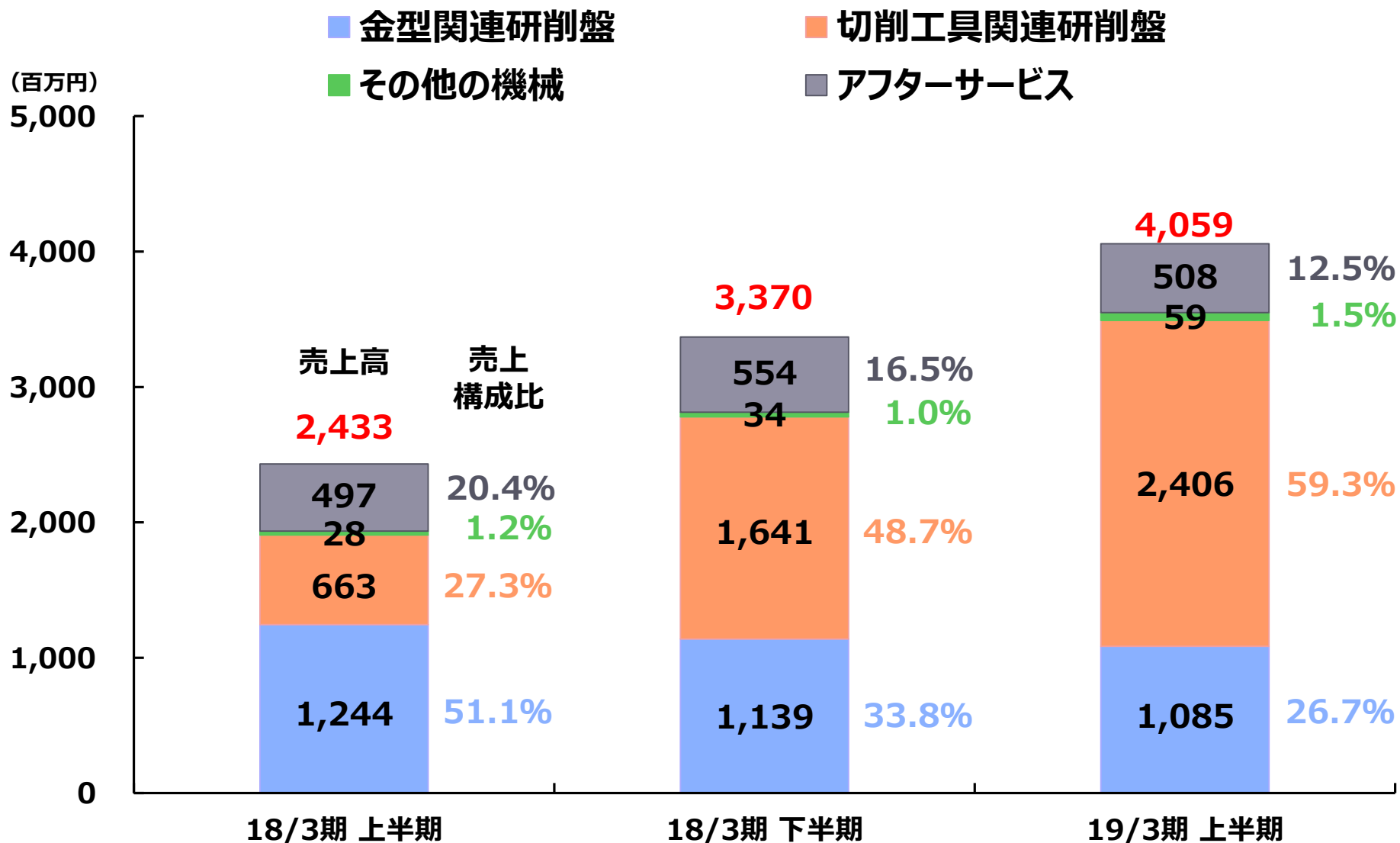
# 業績推移 (連結) (※1)



# 営業利益増減要因（前年同期比 連結）

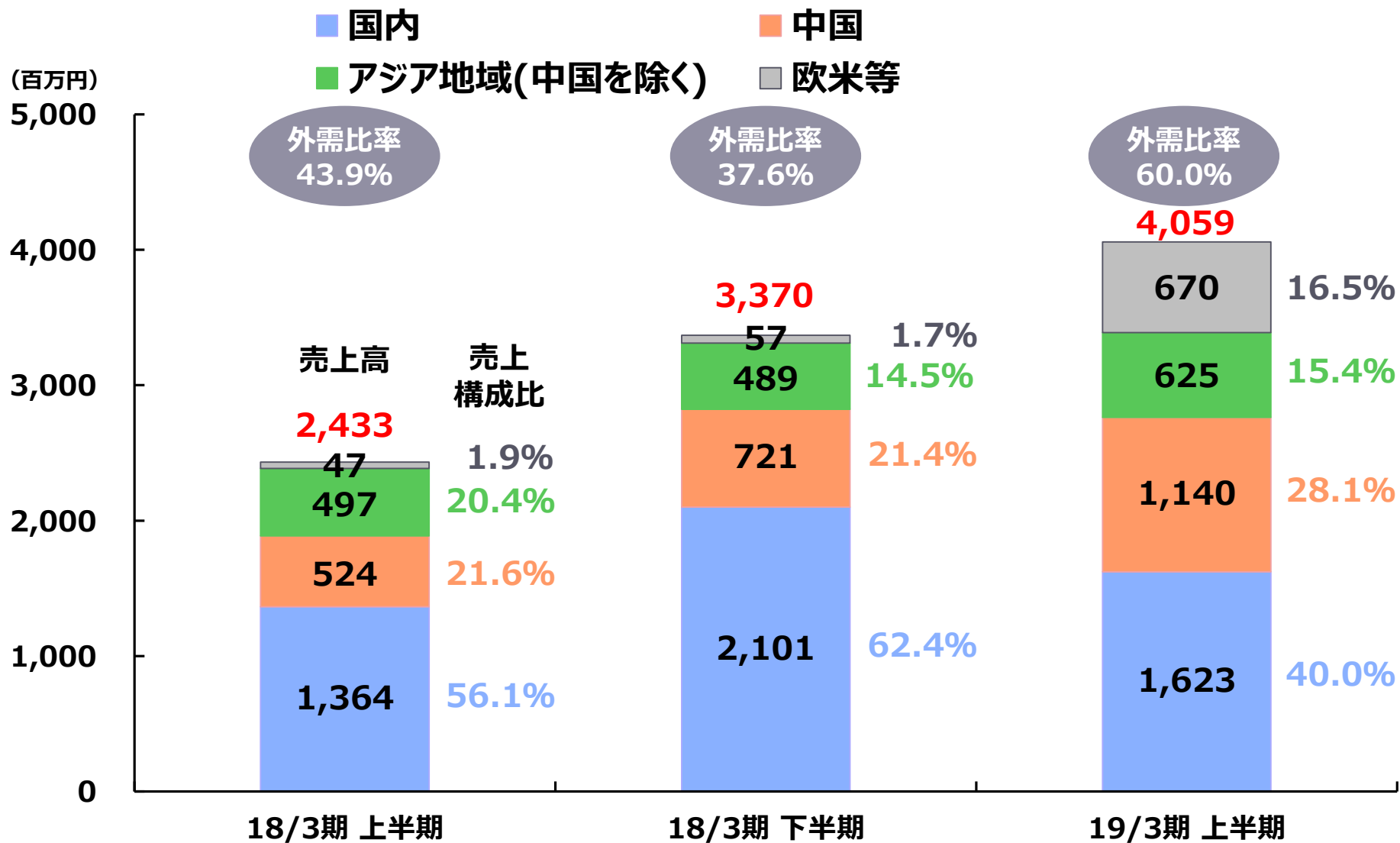


# 品目別売上高（連結）





# 地域別売上高（連結）（※）



※ 最終据付地ベースで集計しております。

# 貸借対照表（連結）

## <資産の部>

(単位：百万円)

	18/3期 期末 (18/3/31) 実績	19/3期 上半期末 (18/9/30) 実績	増減
現金・預金	3,058	3,580	522
売上債権	1,704	1,723	19
たな卸資産	2,006	2,022	15
その他流動資産	86	85	0
流動資産合計	6,856	7,413	556
有形固定資産	1,859	1,880	21
その他固定資産	460	478	18
固定資産合計	2,319	2,359	39
資産合計	9,176	9,772	595

## <負債・純資産の部>

(単位：百万円)

	18/3期 期末 (18/3/31) 実績	19/3期 上半期末 (18/9/30) 実績	増減
仕入債務	797	876	78
有利子負債(短期)	377	455	78
その他流動負債	795	752	▲42
流動負債合計	1,970	2,085	115
有利子負債(長期)	767	672	▲94
その他固定負債	335	322	▲13
固定負債合計	1,103	995	▲107
負債合計	3,073	3,080	7
純資産合計	6,103	6,691	588
負債・純資産合計	9,176	9,772	595

# キャッシュ・フロー（連結）

（単位：百万円）

	18/3期 上半期 (17/4/1~9/30) 実績	19/3期 上半期 (18/4/1~9/30) 実績
営業活動によるキャッシュ・フロー	742	668
投資活動によるキャッシュ・フロー	▲28	▲17
フリー・キャッシュ・フロー（※）	714	650
財務活動によるキャッシュ・フロー	▲168	▲130
現金及び現金同等物に係る換算差額	▲5	1
現金及び現金同等物の増減額	540	522
現金及び現金同等物期首残高	2,198	2,717
現金及び現金同等物期末残高	2,738	3,239

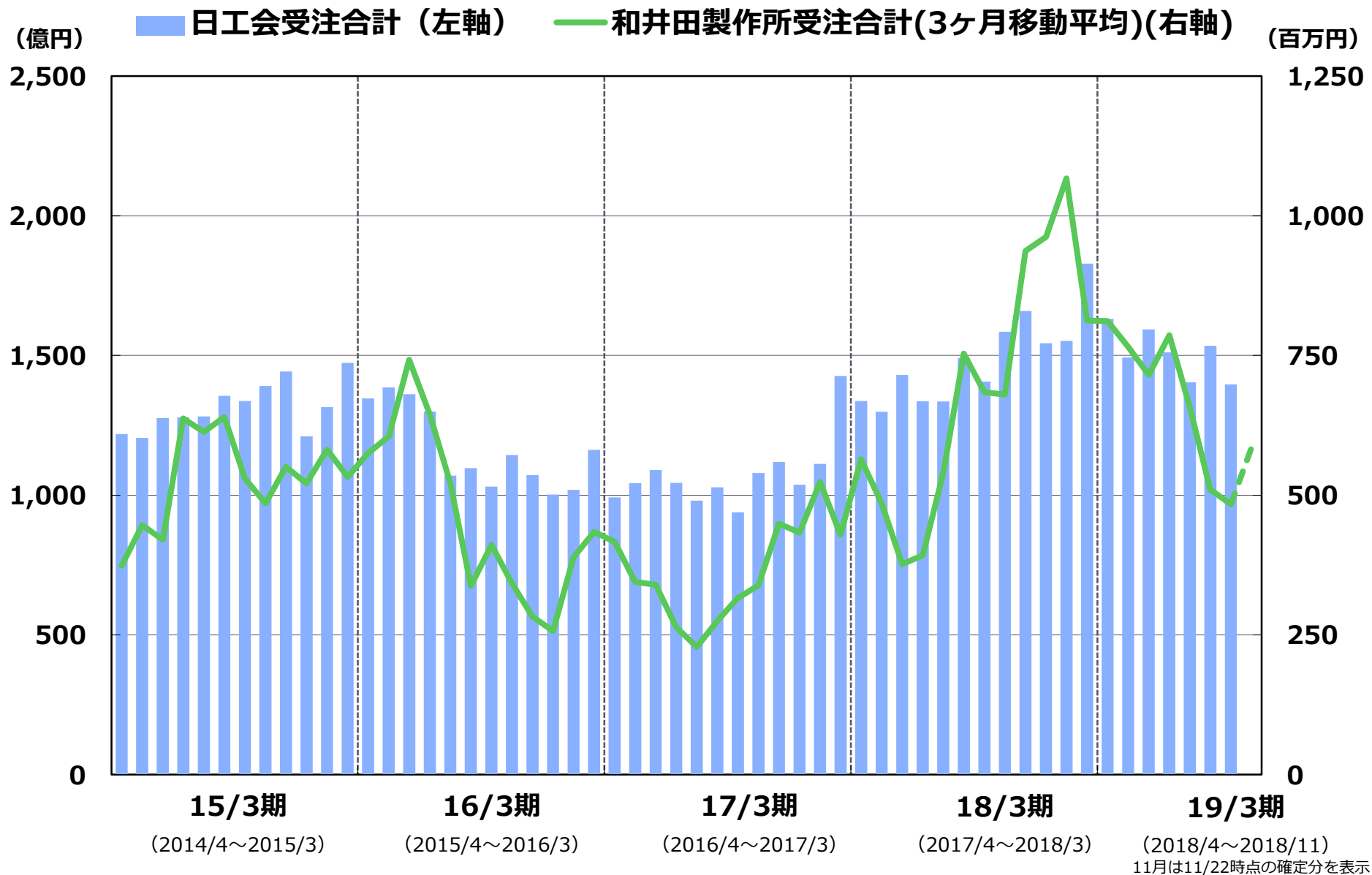
※ フリー・キャッシュ・フロー＝営業活動によるキャッシュ・フロー＋投資活動によるキャッシュ・フロー

# 2019年3月期 通期 業績見通し

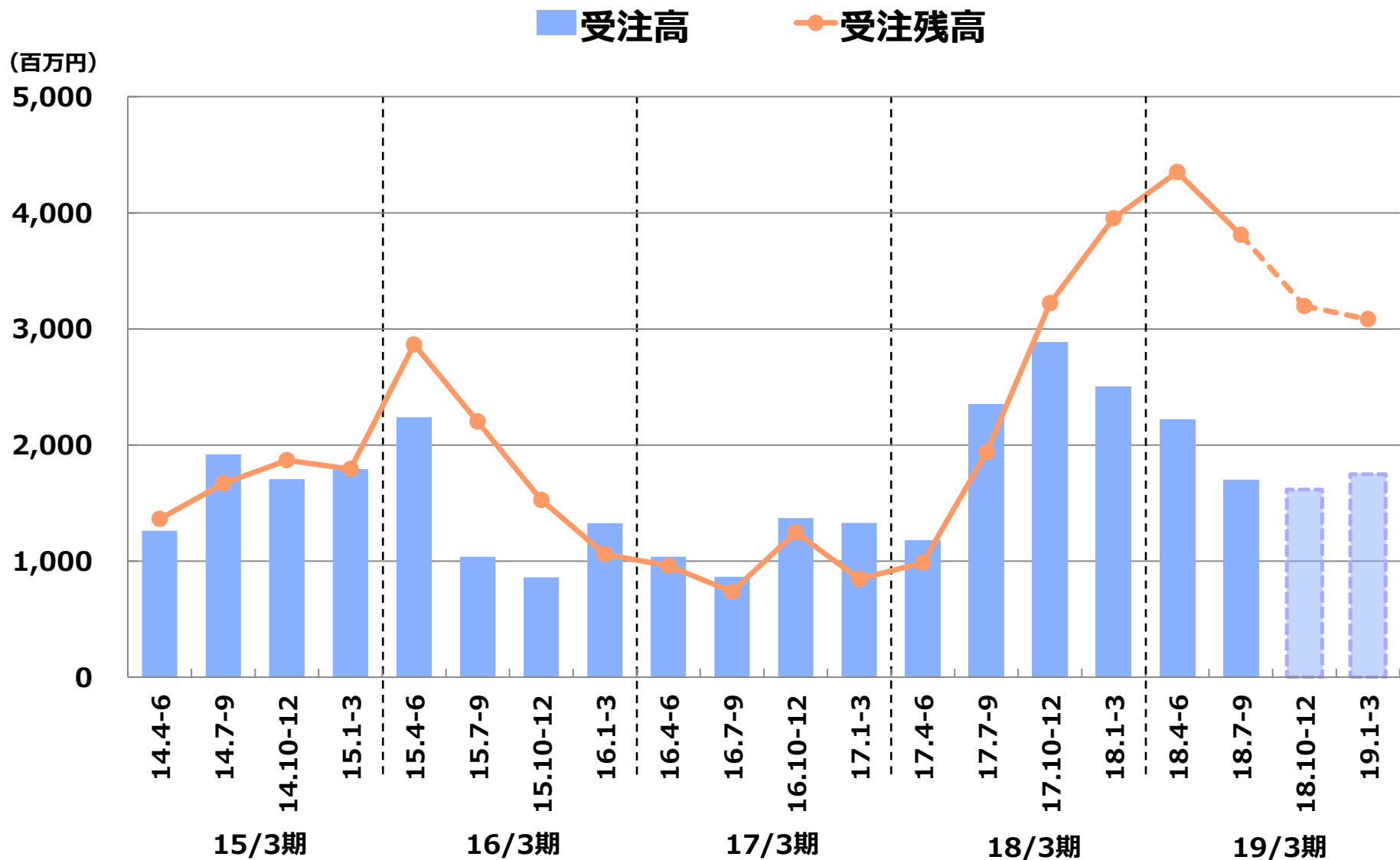


※ 金額表示は単位未満切り捨てております。  
%表示は四捨五入しております。

# 日工会／当社 月別受注比較



# 当社 受注高・受注残高（連結）の推移



# 業績見通し（連結）

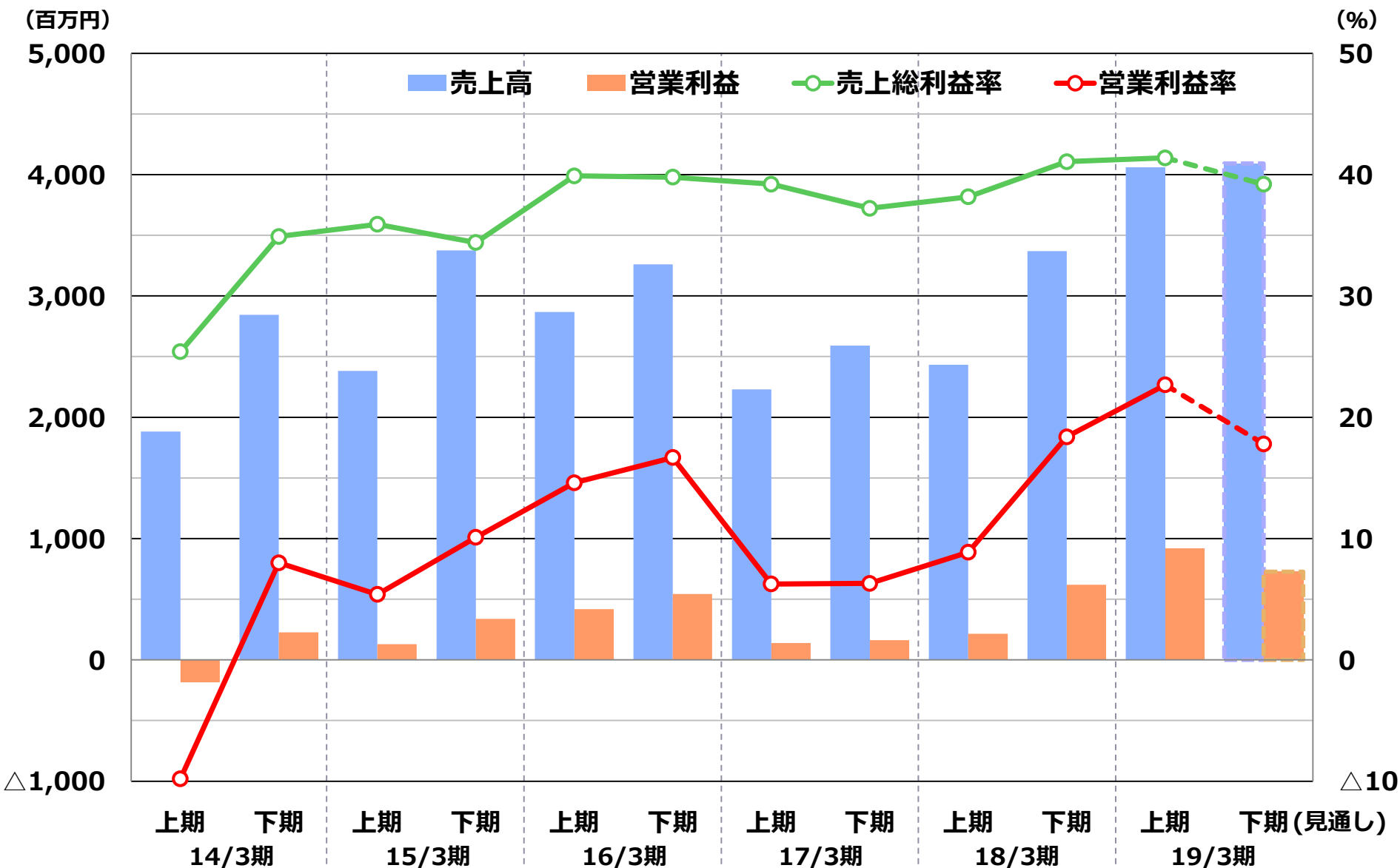
（単位：百万円）

	18/3期 通期 実績	19/3期 通期 見通し※1	上半期	下半期
			実績	見通し
売上高	5,803	8,151	4,059	4,092
売上原価	3,490	4,865	2,379	2,485
売上総利益	2,312	3,285	1,679	1,606
〔売上総利益率〕	39.8%	40.3%	41.4%	39.3%
販売管理費	1,476	1,638	759	878
営業利益	835	1,647	920	727
〔営業利益率〕	14.4%	20.2%	22.7%	17.8%
経常利益	852	1,666	937	728
〔経常利益率〕	14.7%	20.4%	23.1%	17.8%
当期純利益※2	592	1,111	656	455
〔当期純利益率〕	10.2%	13.6%	16.2%	11.1%
配当金（1株当たり）	年間 21円	年間 36円(予定)	中間 18円	期末 18円(予定)

※1 2018/8/6 開示

※2 「親会社株主に帰属する当期純利益」を「当期純利益」として表示しております

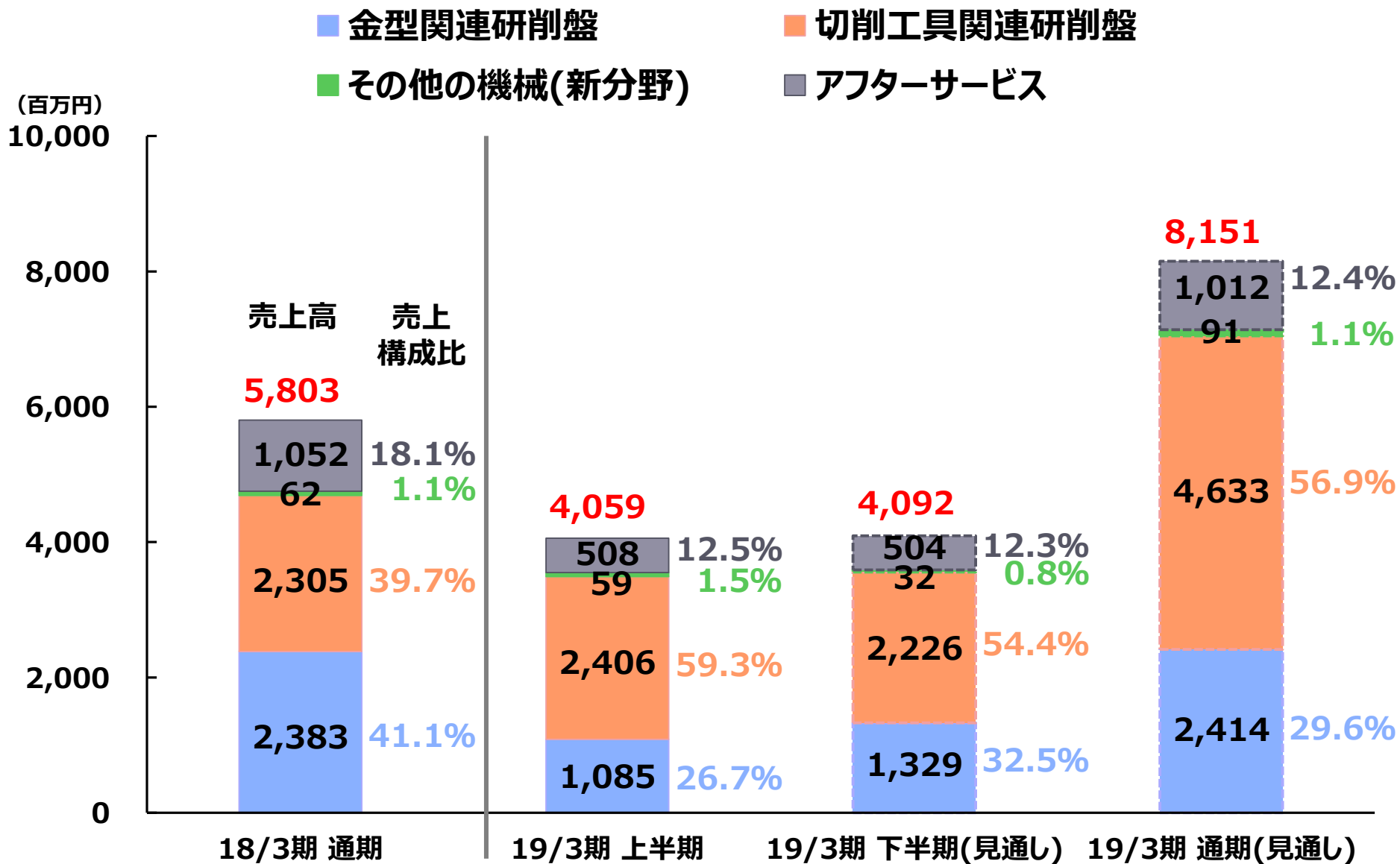
# 業績推移見通し（連結）（※1）



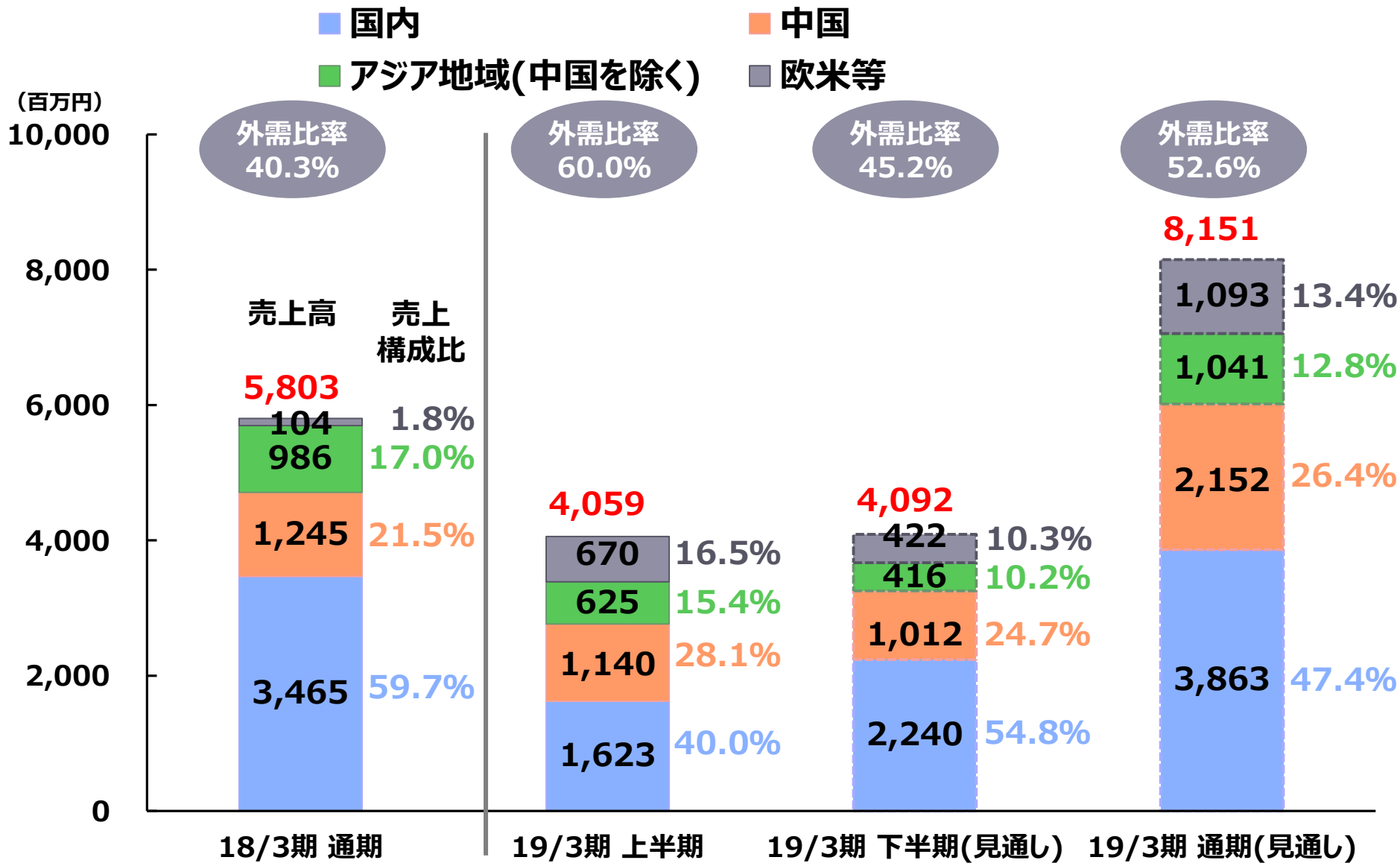
※1 14/3期から売上計上基準を変更しております。グラフ内の数値は過年度遡及適用前のもを使用しております。



# 品目別売上高見通し（連結）



# 地域別売上高見通し（連結）（※）



※ 最終据付地ベースで集計しております。

# 経営課題の 進捗状況



## ■ ニッチ市場のグローバル展開

- ・ 欧米市場への展開

## ■ 新製品の展開

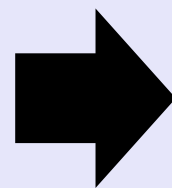
## ■ 生産体制強化への取組み

## ■ その他の取組み



## グローバル『ニッチトツプ』戦略

高精度 ・ 高品質 ・ 高能率 ・  
全自動による硬脆材料の研削



特殊技術に特化  
ニッチ市場展開

# 欧米市場展開の進捗状況

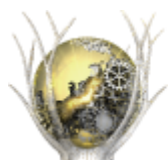
アメリカ  
ノースカロライナ支店

ドイツ  
Haas社



2018年9月10日～15日  
IMTS 2018（シカゴ国際  
工作機械見本市）に出展

# 新製品の展開

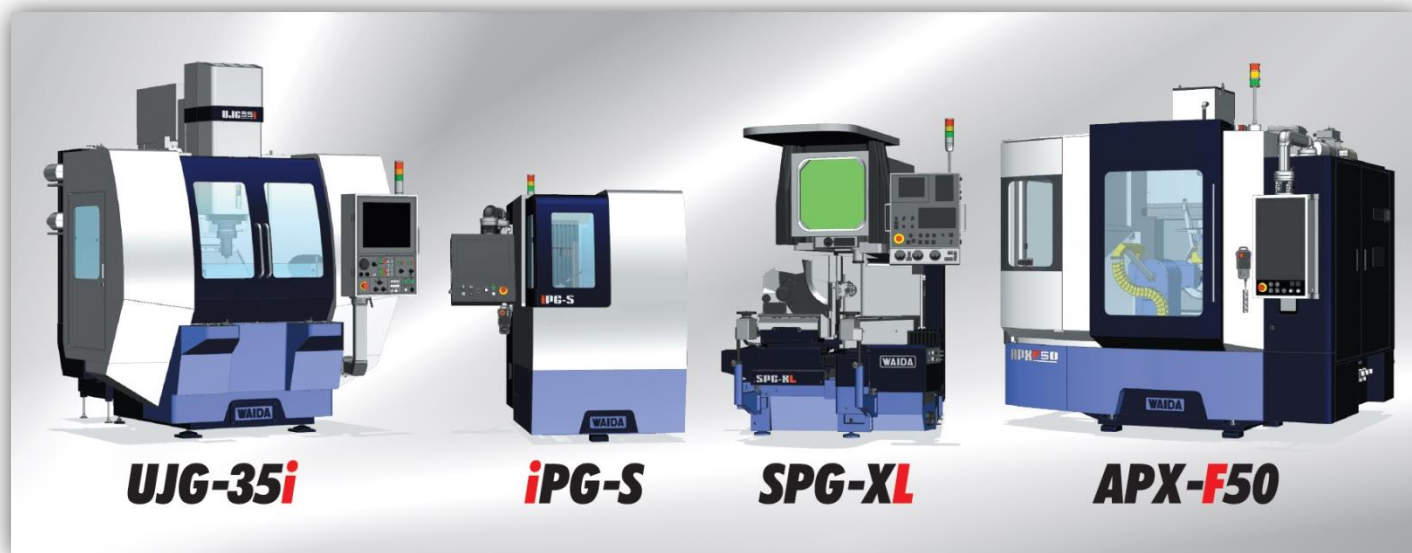


**JIMTOF 2018**  
第29回 日本国際工作機械見本市

2018年11月1日～11月6日  
東京ビッグサイト(東京国際展示場)



今回は、「**Waida High Precision Grinding Concepts 2019**」をテーマに、  
2019年から当社がリリースする高精度研削盤のコンセプトマシンを出展



# 利益体質強化への取組み

引合段階から納入検収まで一貫した、  
一案件ごとの個別収益管理

## 【見積時の利益管理】

WAIDA 株式会社 和井田製作所  
WAIDA MFG.CO.,LTD.

見積入力 - FB0010

店所 大阪 機械区分 工具 機種 全自動溝入れインサート研削盤 GIG-202 言語 日本語 消費税  する  しない

印刷 閉じる 見積複写 原価承認 承認済 見積承認 承認済

見積情報

見積No.	発行日	担当者	金額	価格(税抜)
見積先		貴社照会(日本語版)	消費税	定価合計
ユーザー		貴社照会(英語版)	価格(税込)	値引額
受渡場所	御支払条件	受渡期日	変動費	変動比率
建値	荷造運賃/輸出港	見積有効期限		

見積段階で  
高い精度の  
利益管理。

見積から利益確定まで、週次で収益を把握。  
結果を分析し、営業や生産活動にフィードバックする。

## 【週次での利益管理】

12月出荷分

分類	製番	ランク	機種	ユーザー名	仕向地	地区	店所	担当	締め	内容	売価	変動費				変動費比率	限界利益	固定費			固定費計	売上原価	売上総利益	原価率
												材料費	外注費	外注設計費	旅費・荷造費			直接労務費	間接労務費	その他固定費				
									未	見積見込														
									未	見積見込														
									未	見積見込														
									未	見積見込														
									未	見積見込														



# 生産体制強化への取組み

	取組みの内容	増産への寄与	コストの改善
和井田製作所の取組み (国内)	生産工程の見直しなど、リードタイム改善活動の推進	○	○
	長納期化した部品の調達管理の強化	○	
	5 S 活動による生産スペース拡大 ※300㎡以上の拡大	○	
和井田友嘉の取組み (台湾)	海外生産の対象機種拡大	○	
	海外調達の推進		○



(5 S活動の様子)



(海外組み立ての様子)



**ご清聴ありがとうございました**

本資料には、将来の業績見通し等を記載しておりますが、現時点での経済環境や事業方針など一定の前提に基づいて作成しております。従いまして、実際の業績は、需要変動や為替変動などの様々な要素により、業績見通しとは異なる結果となりうることをご承知ください。

<http://www.waida.co.jp>

問い合わせ先：経営企画部

TEL:0577-32-0390 FAX:0577-37-0020

E-mail : [ir@waida.co.jp](mailto:ir@waida.co.jp)